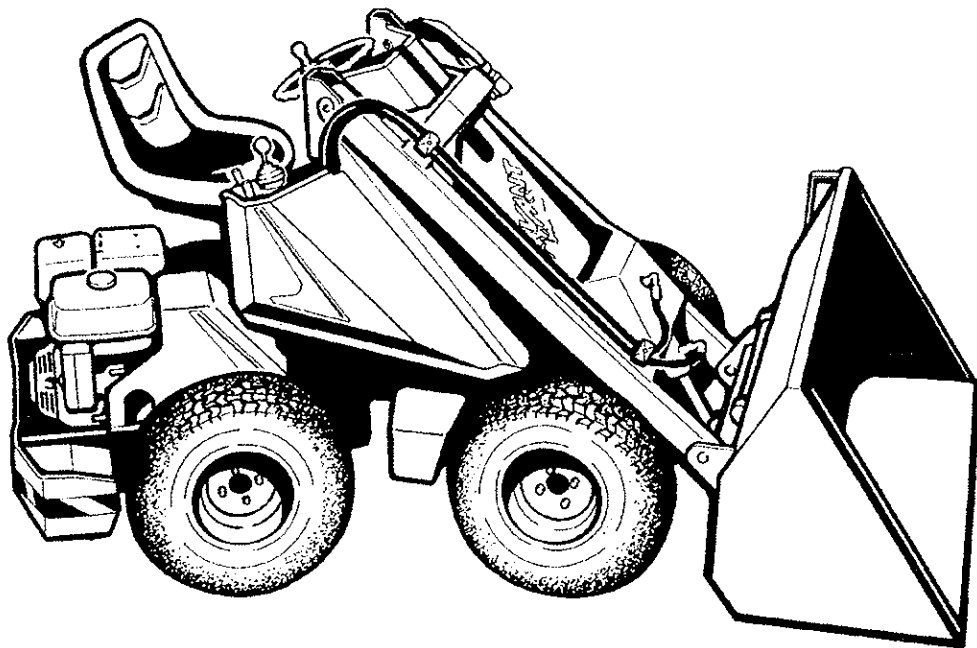


# Avant MultiTec Instruktionsbok



**AVANT**  
AVANT TECNO OY

Ylötie 1, FIN-33470 YLÖJÄRVI, FINLAND  
Tel. int. +358 3 34 78 800  
Telefax +358 3 34 85 511

# INNEHÅLLSFÖRTECKNING

TEKNISKA SPECIFIKATIONER .....	3
HUR MAN ARBETAR SÄKERT .....	6
SÄKERHETSINSTRUKTIONER .....	6
ATT STARTA MOTORN .....	9
ATT STANNA MOTORN .....	9
ATT KÖRA MASKINEN .....	10
LASTARREGLAGE .....	10
ATT ANVÄNDA EXTERNHYDRAULIK .....	11
FOTGAS .....	11
TILLKOPPLING AV REDSKAP .....	11
LYFTDIAGRAM .....	12
UNDERHÅLL .....	14
AVANT MULTITEC GARANTIÅTAGANDE .....	18

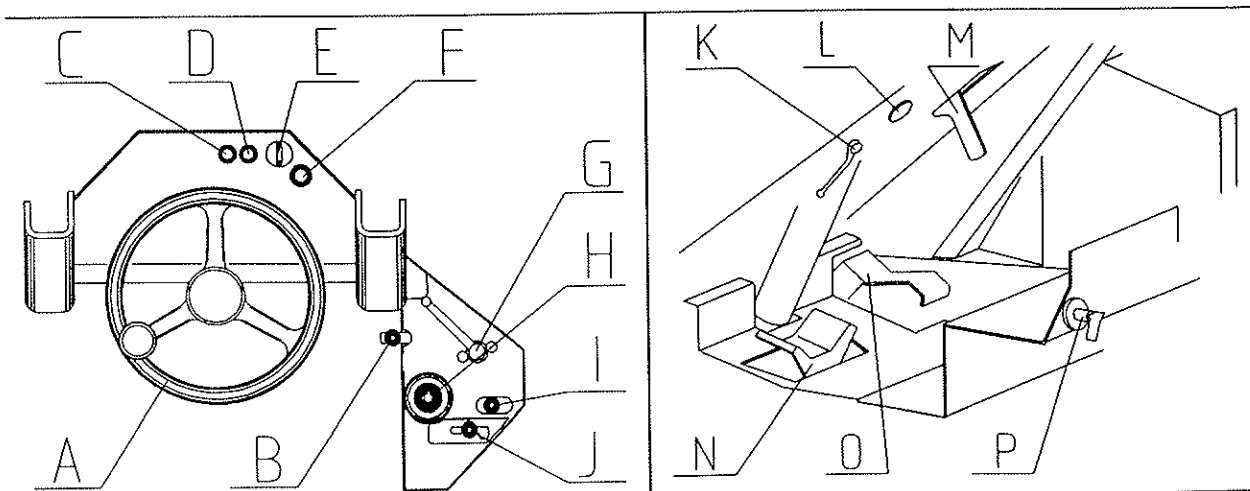
## TEKNISKA SPECIFIKATIONER

MultiTec	Bensin 13 hk	Bensin 20 hk	Diesel 13 hk	Diesel 20 hk
Längd	1977 mm	1977 mm	2088 mm	2088 mm
Bredd / Hjul 5,00-10	920 mm	920 mm	920 mm	920 mm
18*7,50-8	965 mm	965 mm	965 mm	965 mm
20*8,00-10	980 mm	980 mm	980 mm	980 mm
Standard 23*8,50-12	995 mm	995 mm	995 mm	995 mm
23*10,50-12	1055 mm	1055 mm	1055 mm	1055 mm
Höjd (std hjul)	1256 mm	1256 mm	1256 mm	1256 mm
Markfrigång (std hjul)	203 mm	203 mm	203 mm	203 mm
Axelavstånd	1070 mm	1070 mm	1070 mm	1070 mm
Vikt	650 kg	700 kg	750 kg	850 kg
Rattvarv vänster / höger	2.7 / 4.2 varv	2.7 / 4.2 varv	2.7 / 4.2 varv	2.7 / 4.2 varv
Svängradie insida / utsida	880/2000 mm	880/2000 mm	880/2000 mm	880/2000 mm
Lyfthöjd	1845 mm	1845 mm	1845 mm	1845 mm
Max. dragkraft	5200 N	5600 N	5200 N	5600 N
Max. hastighet (2 hastigheter)	7.2 km/h	9,8 km/h	7.2 km/h	9,8 km/h
Hydraulflöde (externt)	22,5 + 14,4 l/min	22,5 + 22,5 l/min	22,5 + 14,4 l/min	22,5 + 22,5 l/min
Hydraultryck	200/175 bar	200/175 bar	200/175 bar	200/175 bar
Motor	Honda GX390	Honda GX620	Kubota Z482	Kubota D722
Effektuttag	13.0 hk/3600 rpm	20.0 hk/3600 rpm	13.2 hk/3600 rpm	19.5 hk/3600 rpm
EXTRA TILLBEHÖR:	Teleskopbom 0.5 m	Teleskopbom 0.5 m	Teleskopbom 0.5 m	Teleskopbom 0.5 m
	Timräknare	Timräknare	Timräknare	Timräknare
	Elstart			
	Flytläge, bom	Flytläge, bom	Flytläge, bom	Flytläge, bom
	Fjädrat säte	Fjädrat säte	Fjädrat säte	Fjädrat säte

## TEKNISK INFORMATION, MOTORER:

Motortyp	Honda GX-390	Honda GX-620	Kubota Z-482	Kubota D-722
Funktion	4-takt	4-takt	4-takt	4-takt
Kylsystem	Luft	Luft	Vätska	Vätska
Antal cylindrar	1	2	2	3
Startsystem	Manuellt eller El	El	El	El
Borrning*slaglängd	88*64 mm	77*66 mm	67*68 mm	67*68 mm
Slagvolym	389 ccm	614 ccm	479 ccm	719 ccm
Max. effektuttag	10 kW (13 hk)	14,9 kW (20 hk)	10 kW (13.2 hk)	14,0 kW (18.8 hk)
Bränsle	Bens. min 92okt	Bens. min 92okt	Diesel	Diesel
Bränsletankvolym	6,5l	6,5l	7,2l	7,2l
Motoroljaevolym	1,1l	1,1l	2,1l	2,1l
Motorolja, typ	API SE	API SE	API CC	API CC
Viskositet	SAE10W-30	SAE10W-30	SAE10W-30	SAE10W-30
Ventilspele, insug	0,15mm	0,15mm	0,145-0,185mm	0,145-0,185mm
Ventilspele, utblås	0,20mm	0,20mm	0,145-0,185mm	0,145-0,185mm
Ljudtrycksnivå	86LpA	86LpA	87 LpA	87 LpA
Ljudeffektnivå	101LwA	101LwA	102 LwA	102 LwA

## REGLAGEN OCH DERAS FUNKTION:



	RITNING	POSITION	FUNKTION
A	Ratt		
B	In- och utskjut	Vänster	Utskjut av bom
		Höger	Inskjut av bom
C	Laddningslampa		Lyser, när laddning ej sker
D	Oljetryckslampa		Lyser, när oljetrycket är för lågt
E	Tändningslås		AV-PÅ; GLÖD; START
F	Signalhorn		
G	Differentiallåsning	Framåt	Differentialspärri
		Bakåt	Differentialspärri ur
H	Lastarreglage	Framåt	Sänkning av bom
		Bakåt	Höjning av bom
		Vänster	Tiltning uppåt
		Höger	Tiltning neråt
I	Pumpväljare	Vänster	Båda pumparna kopplade
		Höger	En pump kopplad
J	Reglage till extern hydraulik	Vänster	Testa försiktigt med redskapet
		Höger + låsning	Reverserande riktning
K	Flytläge (extra)	Upp	Bommen flyter ej
		Ner	Flytläge
L	Timräknare (extra)		Anger arbetstimmar
M	Handbromsspak	Upp	Handbroms i
		Ner	Handbroms ur
N	Körpedal	Vänster ner	Maskinen går framåt
		Höger ner	Maskinen går bakåt
O	Fotgas		
P	Huvudströmbrytare		

## HUR MAN ARBETAR SÄKERT

Ett orätt eller ovarsamt användande av maskinen kan bli orsak till allvarliga olyckor. Innan du börjar använda maskinen, bekanta dig med den och läs och förstå denna Instruktionsbok såväl som säkerhetsinstruktionerna.

Denna symbol indikerar

nödvändiga säkerhetsfaktorer.



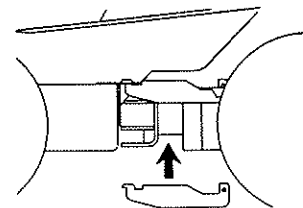
Förstå hastighetsbegränsningen, bromsar, styrning och stabilitet såväl som lastkapacitet innan du börjar använda maskinen. Om du inte har någon förkunskap om maskinen, se till att utföra alla test av maskinen på en öppen plan yta utan några människor runt omkring.

## SÄKERHETSINSTRUKTIONER

- ⚠ Använd aldrig maskinen utan instruktioner. Läs dekaler och denna manual.
- ⚠ Börja arbetet sakta och försiktigt.
- ⚠ Bär inte löst sittande kläder, långt fritt hår eller smycken nära maskinen.
- ⚠ När du kör sitt i förarsätet, håll fötterna på avsedd plats vid pedalerna och åtminstone en hand på ratten.
- ⚠ Använd lastarreglaget och externhydraulikreglaget endast då du sitter i förarsätet.
- ⚠ Använd reglagen med försiktighet och utan brådska.
- ⚠ Håll händer, fötter och klädesplagg från rörlig del och/eller cylinder.
- ⚠ Transportera inte personer i skopan. Maskinen är inte anpassad för persontransport.
- ⚠ Ta aldrig upp passagerare, och se till att övriga personer befinner sig utanför arbetsområdet.
- ⚠ Varken kör eller sväng med upplyftad lastarm.

- ⚠ Kör sakta på ojämn mark. Se upp för diken, man-luckor och branta backar.
- ⚠ Kör inte och vänd i lutning, detta bör göras på plan mark.
- ⚠ Se till att ventilationen är tillräcklig när du arbetar inomhus (eller annat begränsat rum).
- ⚠ Använd inte maskinen i miljöer med explosivt stoft eller gaser, eller där avgaserna kan komma i kontakt med brandfarligt material. Explosion eller brand kan bli resultatet.
- ⚠ Transportera inte last med lastararmen upplyft. Ha alltid skopan eller redskapet så lågt som möjligt. När du lämnar maskinen, sänk ner lasten.
- ⚠ När du lyfter eller sänker last, dra aldrig reglaget till ändlägena. Använd reglaget med försiktighet och känsla.
- ⚠ Överskrid inte angiven kapacitet - följ lastdiagrammen.
- ⚠ Parkera inte maskinen i sluttningar. Skulle detta vara nödvändigt, använd parkeringsbromsen och vänd föreslagsvis maskinen med sidan mot lutningen och sänk ner redskapet. Om nödvändigt använd stoppklossar bakom hjulen.
- ⚠ Innan du lämnar förarsätet:
  - Sänk lastararmen
  - Sänk redskapet till marken
  - Stanna motorn, ta ur nyckeln
  - Sätt an parkeringsbromsen
- ⚠ När du kopplar till redskapet se till att låssprintarna låser säkert.
- ⚠ Låt aldrig någon kroppsdel eller person gå under upplyft lastararm.
- ⚠ Underhålls- och reparationsarbeten på maskinen får endast ske när maskinen är avstängd.
- ⚠ Stanna och låt motorn svalna innan du fyller på

- ⚠ med bränsle.
- ⚠ Använd aldrig eter eller startgas till dieselmotorer med glödstift. Använd endast starthjälp som är rekommenderad av motortillverkaren. Håll motorplatsen ren från lättantänt material.
- ⚠ Bär ögonskydd, hjälm och andra skyddskläder med hänsyn till arbetsplats.
- ⚠ Vid hjälpstart med startkablar, gör alltid sista anslutningen jordning till motorkroppen, inte batteriet. När du tar bort kabeln ta alltid bort jordklämman från motorn först.
- ⚠ Ladda aldrig ett fruset batteri.
- ⚠ Syra-blybatterier producerar explosiva och lättantändiga gaser. Skydda batteriet från lågor, flammor och öppen eld.
- ⚠ Batterisyra orsakar svåra brännskador. Skulle du få syra på huden spola med vatten flera minuter och se till att få medicinsk vård om du skulle ha fått syra i ögonen.
- ⚠ Använd en skiva för att söka läckor. Läckande vätskor under högt tryck kan gå igenom skinnet och orsaka svåra skador. Läkarevård är då nödvändigt.
- ⚠ Modifiera inte eller anslut redskap som inte är utprovade av **Avant Tecno**.
- ⚠ **Rök inte** när du tankar eller kör.
- ⚠ Om maskinen transporteras till exempel på en släpkärra, se till att stabilisera midjan med det medlevererade låsjarret.
- ⚠ När du svänger med maskinen tänk då på att förarsätet kommer utanför maskinens radie (risk att köra emot).
- ⚠ När du svänger säkerställ att varken du eller någon annan kläms mellan hjulet och skyddet till





hydraulmotorn.



Läs denna instruktionsbok noggrant om du är osäker på hur du skall använda maskinen.



**KOM IHÅG - SÄKERHETEN FÖRST**

### ATT STARTA MOTORN

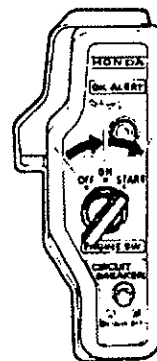
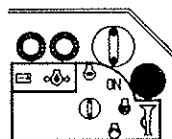


#### 1. Motor med rekylstart

- \* Öppna bränslekranan.
- \* Vrid strömbrytaren till läge "ON".
- \* Stäng choken i pilens riktning. Använd inte choken när motorn är varm eller vid hög temperatur.
- \* Dra i startsnöret.
- \* När motorn börjar att värmas, skjut gradvis över chokereglage till läge "OPEN".

#### 2. Motor med elektrisk start

- \* Vrid huvudströmbrytaren till läge "ON".
- \* Öppna bränslekranan.
- \* Använd chokereglaget om motorn är kall. Med dieselmotor använd glödläget (nyckel på "GL").
- \* Starta motorn genom att vrida startnyckeln till "START". Håll nyckeln där tills motorn har startat, låt nyckeln gå tillbaka till läge "ON".
- \* När motorn gradvis värms upp, för över chokereglaget till läge "OPEN".

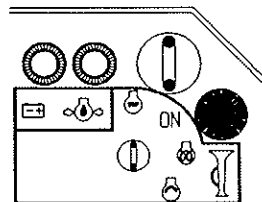


## Observera !

**MOTORN KAN INTE STARTAS, OM EXTERNHYDRAULIKENS REGLAGE STÅR I ETT ÄNDLÄGE.**

### ATT STANNA MOTORN

- \* Bensinmotor: Vrid nyckeln eller strömbrytaren till läge "OFF".
- \* Dieselmotor: Vrid nyckeln till läge "OFF".
- \* Stäng bränslekranan.
- \* Stäng av strömmen genom att vrida om huvudströmbrytaren.



## ATT KÖRA MASKINEN

Körningen kontrolleras med körpedal (framåt-bakåt), gaspedal samt ratt. Då maskinen är utrustad med två hastigheter, är det rekommendabelt att starta på det lägre fartområdet. Välj först en lagom fart med gaspedalen. Om du vill åka framåt, tryck försiktigt ner den vänstra delen av körpedalen (se sidan 5) med vänster fot.

När motståndet ökar i körpedalen, börjar ventilen till körningen att öppnas. Fortsätt att trycka ner körpedalen så börjar maskinen att röra på sig. När maskinen rör sig tryck ner körpedalen och behåll den där tills du vill stanna. Att stanna sker genom att gradvis släppa upp körpedalen.

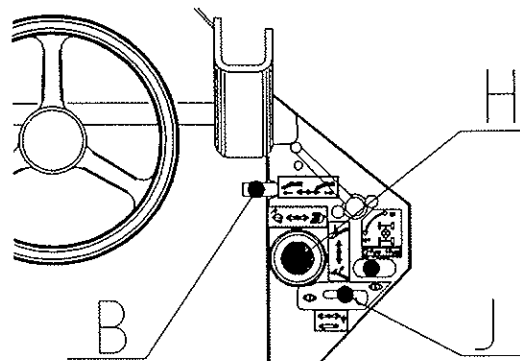
Körning baklänges sker genom att använda höger sida av körpedalen på samma sätt som vid körning framlänges. Så snart du har lärt dig att köra på den lägre hastigheten (starta-stanna), prova då att köra på det högre hastighetsområdet. (Då drivs maskinen av båda pumparna).

Styrningen är hydraulisk. Bekanta dig med de speciella egenskaperna och utrymmen som behövs för att köra en midjestyrd maskin. (Prova detta på en öppen och plan yta). Kom ihåg att förarsätet kommer utanför maskinens radie då du svänger.

Maskinen är utrustad med två hastighetsområden. Den saktare farten används vid precisionsjobb och då lyftfunktioner skall användas samtidigt som man kör maskinen. Den snabbare hastigheten kan användas på öppna ytor och för längre transporter. När du rör ratten går en del av oljeflödet till styrningen och körhastigheten minskar (med två pumps drift).

## LASTARREGLAGE

Lastaren regleras med 1-spaksreglaget H genom att föra det framåt-bakåt eller vänster-höger. Se sidan 5 angående reglagen och deras funktion.



 **Varning**

PROVA ALLA MASKINENS FUNKTIONER PÅ EN ÖPPEN OCH SÄKER PLATS.

SE TILL ATT DET INTE ÄR NÅGON PERSON INOM MASKINENS ARBETSOMRÅDE.

**ATT ANVÄNDA EXTERNHYDRAULIK**

- \* Externhydrauliken (anslutna redskap) regleras med reglaget J. Se sidan 5.

 **Varning**

Riktningen på redskapet beror på kopplingen av hydraulslangarna. Säkerställ att ingen person finns i riskområdet då du provar rotationsriktningen. Skifta slangar om nödvändigt.

Reglagen till externhydrauliken kan låsas. Detta är nödvändigt då du använder ett redskap som behöver oljeflöde konstant, t.ex. sopvals.

**Observera !**

MOTORN KAN INTE STARTAS, OM EXTERNHYDRAULIKENS SPÅK STÅR I ETT ÄNDLÄGE.

**FOTGAS**

När du kör kan hastigheten justeras med fotgaspedalen. Sväng inte med för hög hastighet (vältningsrisk).

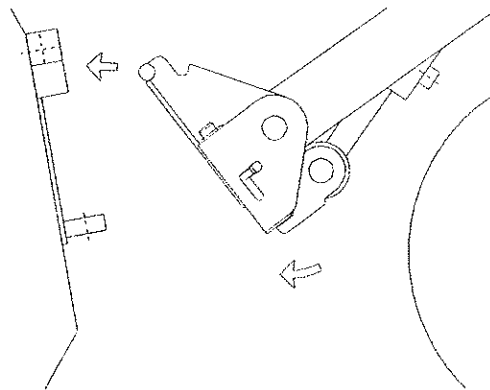
**TILLKOPPLING AV REDSKAP**

Avant MultiTec är utrustad med ett snabbkopplingssystem till redskapen. Detta underlättar till- och frångkoppling av redskapen. Systemet arbetar på följande sätt:

- \* Lyft upp de två pinnarna på vardera sida om snabbkopplingsramen, lås dessa i det övre läget genom att vrida pinnen in i urtaget.

- \* Vrid snabbkopplingsramen, med hjälp av hydrauliken, så att dess övre del lutar framåt.

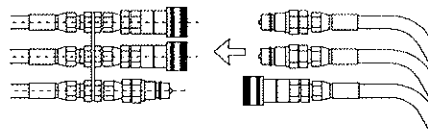
- \* Kör maskinen mot redskapet så att de runda ändarna på övre delen av snabbkopplingsramen går in i fästet på redskapet.



- \* Lyft upp lastararmen och dra spak H inåt (till vänster) så att framändan av redskapet lyfts upp.

- \* Frigör låspinnarna, de är fjäderbelastade så att de faller ner automatiskt. Se till att låspinnarna säkert går i sitt nedre läge; in i hålen på redskapet.

- \* Om redskapet är utrustat med hydraulikslangar, anslut dem till uttagen för externhydraulik.



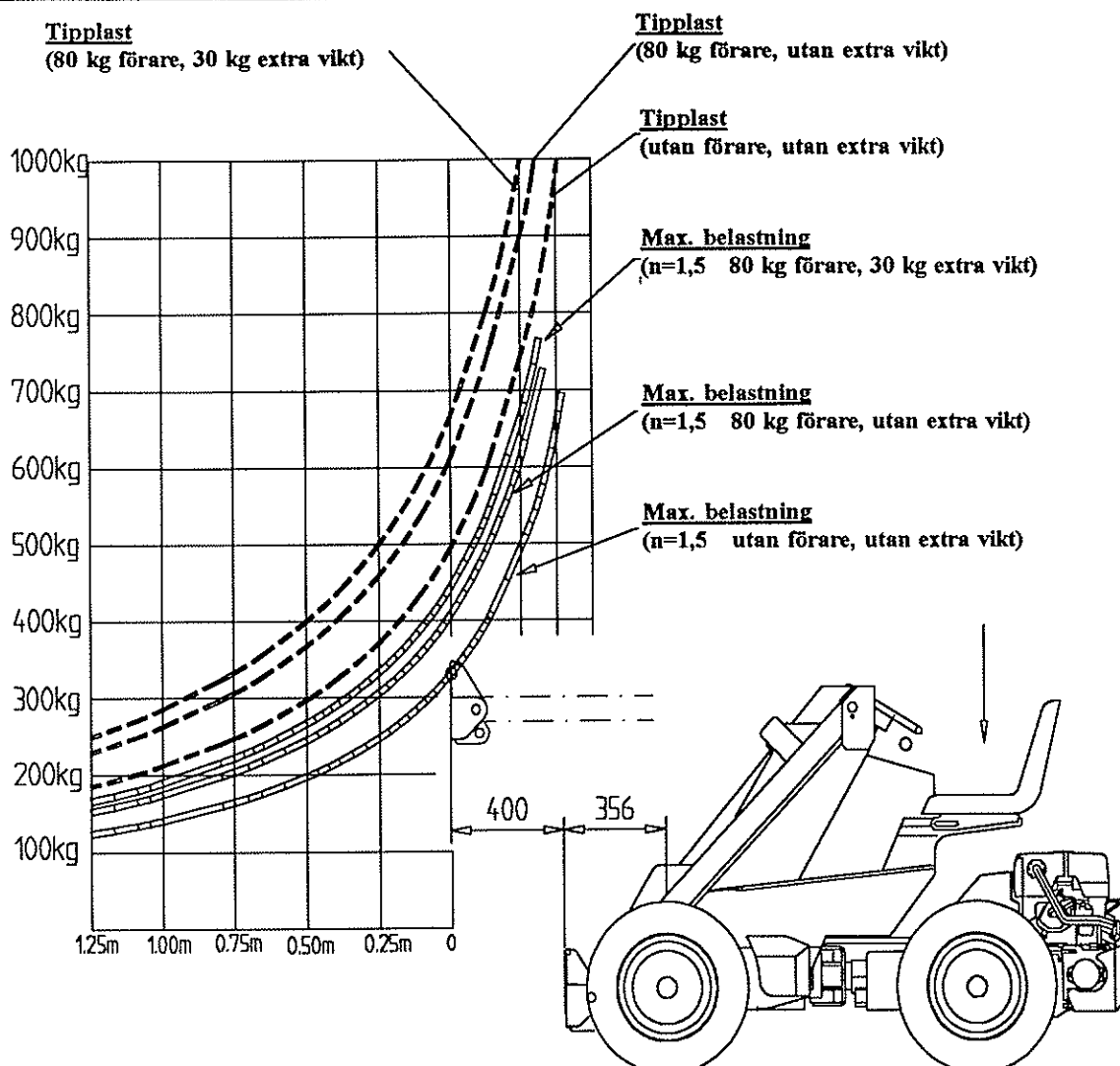
## Observera !

NÄR DU VRIDER REDSKAPET SE TILL ATT SLANGARNA INTE BLIR SPÄNDA. ANSLUT SLANGARNA SÅ ATT DE INTE KAN KOMMA I KLÄM NÄR DU ANVÄNDER REDSKAPET.

MER INFORMATION OM TILLKOPPLING FINNS ATT TILLGÅ I INSTRUKTIONERNA FÖR REDSKAPET, DESSA LEVERERAS MED REDSKAPET.

### LYFTDIAGRAM

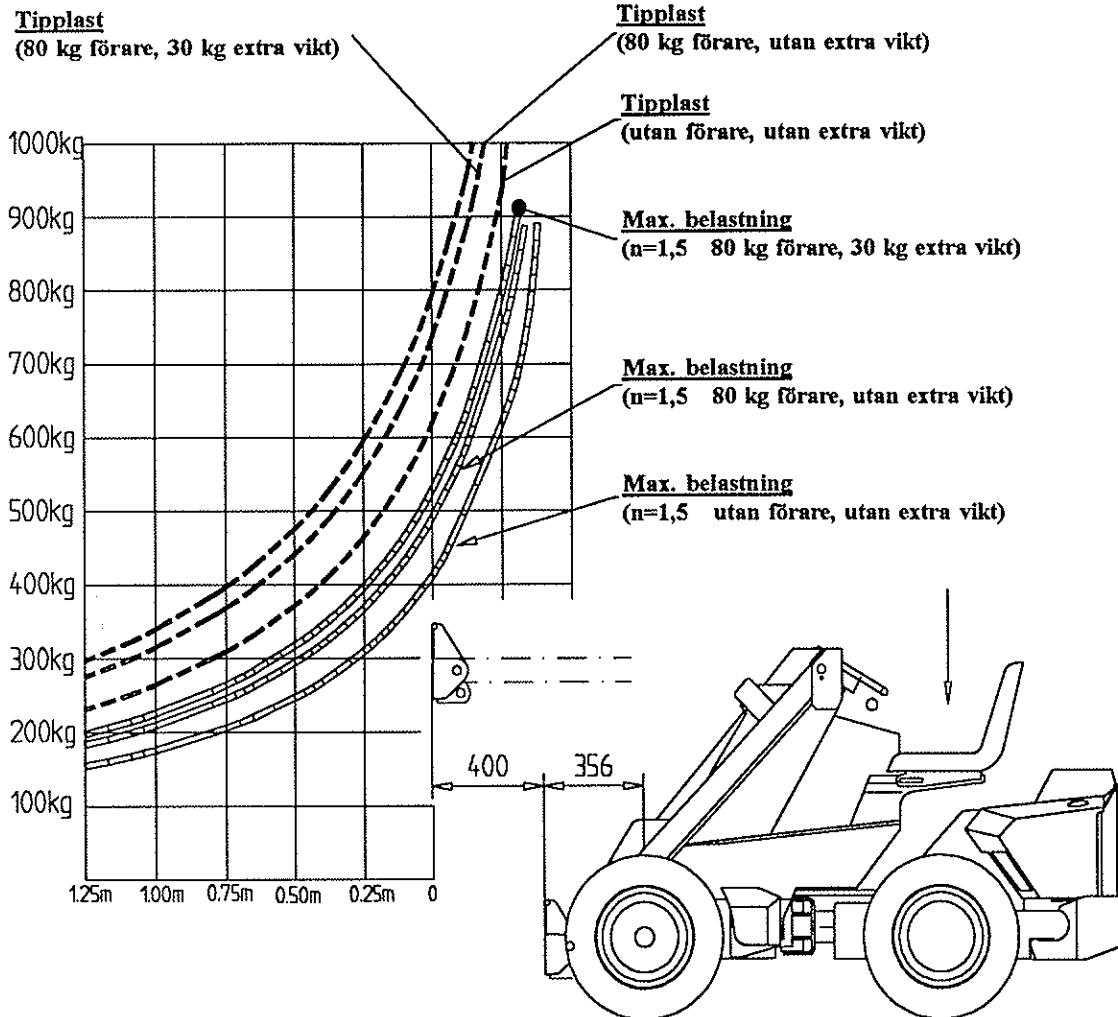
Lyftkapaciteten begränsas av risken för att maskinen skall tippa framlänges, över framaxeln. Följande diagram visar tipplast och maximalt tillåtna last med olika alternativ på en jämn yta och med lastaren i sin yttersta position.



### Avant MultiTec BENSIN: Lyftdiagram

Diagrammet kan tolkas enligt följande:

- \* Om lasten är 25 cm framför snabbkopplingsramen, är max. last för DIESEL-versionen (13 hk) 400kg, och med BENSIN-versionen (13 hk) 340 kg. Detta med en förare 80 kg tung och en extra vikt på 30 kg. Om din maskin är utrustad med teleskopisk bom flyttas lasten 50 cm framåt, vilket betyder att ovan angivna max. laster blir 260 kg respektive 170 kg.
- \* Om lasten inte skall lyftas är 650 kg respektive 550 kg det som kan transporteras med ovan angivna förutsättningar.
- \* Observera att dessa vikter endast gäller på en plan yta, skulle marken luta minskar max. lastförmåga.
- \* Sänk alltid ner lasten när du lämnar maskinen.



Avant MultiTec DIESEL: Lyftdiagram

## UNDERHÅLL

### **Varning**

KOM ALLTID IHÅG SÄKERHETEN DÅ DU UTFÖR SERVICE:

\* UTFÖR INGEN SERVICE ELLER UNDERHÅLL PÅ MASKINEN DÅ MOTORN ÄR I GÅNG.

\* ANVÄND LASTARMSTÖDET SOM ÄR LEVERERAT MED MASKINEN.

\* GÅ EJ UNDER EJ UNDERSTÖDD LASTARM.

\* DÖK INTE NÄR DU GENOMFÖR SERVICEÅTGÄRDER

Se särskilt till att hålla rent: motorn, oljetanken, motorrummet, hydraulpumpsrummet. Kontrollera att det är rent vid kedjorna också.

\* Rätt lufttryck i hjulen:

-	18*7.50-8	2.7 bar
-	5.00-10	2.8 bar
-	4.00-12	3.8 bar
-	23*8.5-12	2.5 bar
-	23*10.5-12	2.0 bar

\* Hydrauloljenivån kan kontrolleras med nivåsticka i påfyllningshålet. Oljenivån skall vara mellan strecken på stickan.

\* Hydrauloljetanken rymmer 30 liter. Använd ISO VG-46 klassad mineralhydraulolja. Användande av syntetiska hydrauloljor är förbjudet.

## Varning

BATTERIET INNEHÅLLER FRÄTANDE SYRA.

UNDVIK KONTAKT MED HUDEN ELLER KLÄDER. OM ELEKTROLYT KOMMER UT PÅ HUDEN ELLER KLÄDERNA, SPOLA MED MYCKET VATTEN.

OM SYRAN KOMMER I ÖGONEN, SPOLA MED VATTEN I MINST 15 MINUTER OCH RING EFTER LÄKARE OMEDELBART.

När batteriet laddas skapas explosiva gaser !

\* Rök inte när du hanterar batteriet.

\* För att undvika gnistbildning, ta alltid bort jordklämman från batteriet först (-), och anslut den sist.

Innan du ansluter batterikablarna se till att polariteten är rätt: felaktig anslutning skadar elsystemet allvarligt.





**SERVICESHEMA**

Honda GX620	Varje dag	Varje vecka	Efter 25 h	Efter 50 h	Varje 100 h	Varje 200 h	Arligen
Rengör motor	■						
Kontrollera däcktrycket		●					
Kontrollera kedjespänningen		●					
Kontrollera syranivån i batteriet		●					
Kontroll, oljenivå i motor	●						
Byt motorolja			●		●		
Byt motoroljefiltet						●	
Kontroll, hydrauloljenivå		●					
Byt hydrauloljefilter				●		●	
Byt hydraulolja				●			●
Rengör luftfilter, byt vid behov	■	●					
Rengör bränslefilter och -pump					●		
Byt bränslefilter							●
Kontroll, tändstift					●		
Byt tändstift					■	●	
Kontrollera och justera ventilspelet							●
Kontroll, åtdragning av skruvar, muttrar och hydraulkopplingar			●				
Kontroll, tryck i hydraulsystemet				●			●
Justering, tryck i hydraulsystemet				■			■
Smörj knutar, kedjor och spakar	■	●					
<b>Service</b>	●						
<b>Vid behov</b>	■						

## SERVICESCHEMA

Honda GX-390	Varje dag	Varje vecka	Efter 25 h	Efter 50 h	Varje 100h	Varje 200h	Varje år
Rengör motorn	■						
Kontrollera kedjespänningen		●					
Kontrollera syranivå i batteri		●					
Kontroll, hydrauloljenivå		●					
Byt hydrauloljefilter				●		●	
Byt hydraulolja				●			●
Kontrollera åtdragning av skruvar, muttrar och hydraulkopplingar			●				
Kontroll, tryck i hydraulsystem				●			●
Justering, tryck i hydraulsystem				■			■
Smörj knutar, kedjor och reglage	■	●					
Kontroll, oljenivå i motor	●						
Byt motorolja					●		
Rengör luftfilter	■	●					
Rengör bränslefilter och slamskål					●		
Rengör tändstift och gnistsläckare					●		
Kontrollera elektrodavstånd, 1 - 1,1 mm					●		
Byt tändstift					■		
Kontrollera och justera ventilspelet							●

**AVANT MULTITEC GARANTIÅTAGANDEN**

AVANT TECNO OY ger **SEX (6) MÅNADERS GARANTI** på AVANT MULTITEC.

Garantin täcker inte redskapen, om detta inte yttryckligen står i handboken till redskapet.

Garantin täcker reparationskostnader enligt följande:

- \* Arbetstid ersätts om inte tillverkaren gör jobbet själv.
- \* Tillverkaren levererar ny delar och komponenter för att ersätta de felaktiga. I **varje enskilt fall** sker detta **efter överenskommelse** med tillverkaren, priset på delarna som köpts av kunden kan återbetalas av tillverkaren.

Överordnat varje garantiåtgärd gäller att tillverkaren skall kontaktas för att få beslut om åtgärd.

Garantin täcker EJ:

- \* Normalt underhåll och delar som behövs i detta, såväl som slitagedelar (t.ex. däck, tändstift, batterier, filter, lampor, bälten osv.)
- \* Skador uppkomna på grund av onormala arbetsförhållanden eller -metoder. Oförsiktighet, ombyggnad av maskinen utan tillstånd från AVANT TECNO OY. Användande av utbytesdelar som inte är av originalkvalité användande av felaktigt bränsle, smörjmedel, kylvätska eller lösningsmedel; eller utebliven service och underhåll.
- \* Merkostnader som uppkommit i samband med felet förorsakat, t.ex. utebliven intäkt.
- \* Resor och/eller fraktkostnader som orsakats av reparationen.

**Observera !**

**GARANTIKORTET TILL HONDA MOTORER MÅSTE SÄNDAS IN TILL HONDA-IMPORTÖREN FÖR ATT ERHÅLLA GARANTIN.**

